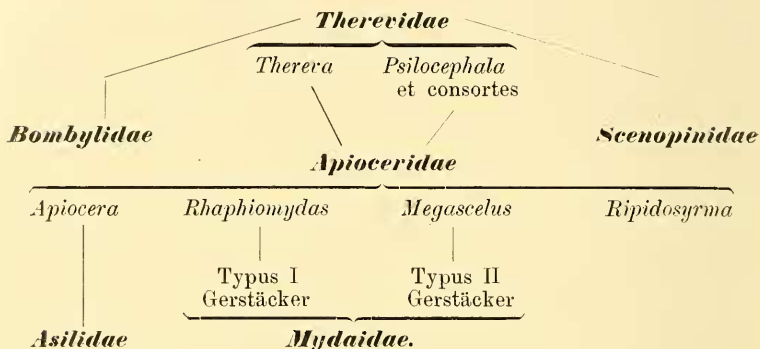


weisen würden, allein mit der nötigen Reserve möchte ich es doch auf Grund dessen, was die vorliegende Untersuchung gelehrt hat, wagen, für die Entstehung der heterodactylen Brachyceren folgenden Stammbaum aufzustellen:



### Diagnoses préliminaires des Espèces nouvelles de Mutillides (Hym.)

provenant du voyage exécuté, pendant les années 1903 à 1905 par M. le Dr. Léonard Schultze, dans les possessions allemandes du Sud-Ouest de l'Afrique.

Par Ernest André, Gray (Haute-Saône).

Ayant été chargé d'étudier une petite Collection de Mutillides recueillie par le Dr. L. Schultze au cours d'un voyage dans l'Afrique méridionale, j'ai rédigé sur ces insectes un Mémoire qui sera compris dans une publication d'ensemble sur les résultats de cette exploration, et inséré dans les *Denkschriften der medizinisch-naturwissenschaftlichen Gesellschaft zu Jena*. Mais l'impression de ce travail, dont le manuscrit a été déposé par moi dès décembre 1906, pouvant tarder assez longtemps, il m'a paru utile, pour prendre date, de donner ici de courtes diagnoses des espèces nouvelles, en attendant leur description plus détaillée dans la Revue susénoncée.

#### *Apterogyna Schultzei* nov. sp.

♀. *Ferruginea vel testaceo-ferruginea, funiculi articulis ultimis brunneis. Corpus et pedes pilis longis concoloribus vel pallidioribus sat dense hirsuta. Abdomen breve, latum, depressum.* — Long. 5—11 mm. — Rooibank (Hereroland).

*Tricholabiodes livida* nov. sp.

♂. Testacea, antennis pedibusque pallidioribus. Corpus et pedes pilis longis, albidis, sat copiose hirsuta. Alae subhyalinae, macula antepicali brunnea, stigmatе conspicuo, testaceo, cellulis cubitalibus tribus, tertia infra aperta. — Long. 9—11 mm. — Rooibank.

*Dasylabris Schultzei* nov. sp.

♀. Caput nigrum, supra dense fulvo-sericeum; thorax rufo-ferrugineus, dorso fulvo-pubescente; abdomen nigrum, segmentis 2—5 dorsalibus pubescentia fulva, sericea, dense vestitis. Antennae pedesque nigra, tuberculis antennalibus, scapi apice mandibularumque medio rufis, calcaribus nigro-brunneis. Abdomen ovato-globosum, primo segmento parvo, nodiformi, area pygidiali rude rugosa. — Long. 10—11 mm. — Rooibank.

*Dasylabris virgo* nov. sp.

♀. Nigra, thoracis dorso rufo, antennis pedibusque nigris. Caput griseo-pubescentibus; abdomen nigrum, segmento primo fere toto, secundi basi et apice, tertio quartoque fere totis, pubescentia sericea, pallide-aurea dense vestitis. Area pygidialis opaca, rugis arcuatis, irregularibus praelita. Calcaria alba. — Long. 8 mm. — Afrique du sud, sans localité plus précise.

*Dasylabris kalahariana* nov. sp.

♂. Corpus nigrum, pronoto sparse, segmenti primi abdominalis fimbria apicali, secundi linea media transversa, obsoleta, fimbriaque apicali, tertii fascia lata, quarti, quinti et sexti macula media, griseo-pubescentibus. Caput, pronotum, scutellum, metanotum, abdominis segmentum primum et secundi basis longe sed sparse griseo-hirta. Oculi integri; mandibulae externe uidentatae. Thorax dense punctato-reticulatus, scutello rotundato, subconvexo. Abdomen petiolatum, primo segmento dense, secundo modice punctatis. Alae obscurae, violaceae, cellula radiali subtruncata, cellulis cubitalibus tribus. Calcaria nigra. — Long. 14 mm. — Severelela (Kalahari).

*Dasylabris cruentocincta* nov. sp.

♂. Corpus nigrum, nigro-hirtum, abdominis segmento secundo rufo-ferrugineo. Oculi integri. Caput et thorax punctato-reticulata, scutello subplano. Abdomen petiolatum, primo segmento rude rugoso, secundo longitudinaliter rugoso-punctato. Alae modice infumatae, apice obscuriores; cellula radiali subacuminata, cellulis cubitalibus tribus, ultima parva; nervis recurrentibus duobus. Calcaria nigra. — Long. 10 mm. — Steinkopf (Klein-Namaland).